



OBECNÍ ÚŘAD LÍBEZNICE – STAVEBNÍ ÚŘAD

Mělnická 275, 250 65 Líbeznice

Spis.zn.: 3398/15/SÚ
 Č.j.: 4120/15/SU/SVy
 Vyřizuje: [REDACTED]
 Tel.,fax: 283 981 200
 Úřední hodiny: Po,St 8 -12 a 13 - 17
 E-mail: stav.urad@libeznice.cz

Dne: 8.9.2015

TERMOCHEM, spol. s r.o.
 Bořanovická 303
 250 65 Líbeznice

ROZHODNUTÍ

Výroková část:

Obecní úřad v Líbeznici, stavební úřad, jako stavební úřad příslušný podle § 13 odst. 1 písm. e) stavebního zákona č. 183/2006 Sb., ve znění pozdějších předpisů (dále jen "stavební zákon"), ve společném územním a stavebním řízení přezkoumal podle § 90 a 111 stavebního zákona žádost o vydání územního rozhodnutí a stavebního povolení, kterou dne 29.7.2015 podala společnost **TERMOCHEM, spol. s r.o., Bořanovická 303, 250 65 Líbeznice**, kterou na základě plné moci zastupuje společnost **LANDSCAPE 4U, s.r.o., Trojská 308/37, 182 00 Praha 8** (dále jen "stavebník"), a na základě tohoto přezkoumání ve smyslu ust. § 94a stavebního zákona a § 13a vyhlášky č. 503/2006 Sb., o podrobnější úpravě územního rozhodování, územního opatření a stavebního řádu

- I. **Vydává podle § 79 a 92 stavebního zákona a § 9 vyhlášky č. 503/2006 Sb., o podrobnější úpravě územního rozhodování, územního opatření a stavebního řádu**

rozhodnutí o umístění stavby

- **rodinný dům, odběrné elektrické a plynové zařízení, vnější vedešního vnitřního vodovodu a kanalizace, dešťová kanalizace a zpevněné plochy na pozemcích parc.č. 168/5, st. 331 a st. 332 v katastrálním území Líbeznice.**

II. Stanoví podmínky pro umístění stavby:

- 1) Stavba bude na předmětném pozemku umístěna dle ověřené situace, která je součástí projektové dokumentace, tzn. ve vzdálenosti 17,4 m od hranice s pozemkem parc.č.: 168/7, ve vzdálenosti 18,4 m od hranice s pozemkem parc.č.: 168/8, ve vzdálenosti 13,45 m od hranice s pozemkem parc.č.: 168/9, ve vzdálenosti 10,8 m od hranice s pozemkem parc.č.: 166/14, ve vzdálenosti 11 m od hranice s pozemkem parc.č. 166/13, ve vzdálenosti 9,74 m od hranice s pozemkem parc.č. 153/38 a ve vzdálenosti 10,16 m od hranice s pozemkem parc.č. 153/37.
- 2) Výška obloukové střechy nad původním terénem nepřesáhne 9,7 m;
- 3) Připojení rodinného domu na inženýrské sítě a kanalizaci bude provedeno ze stávajících přípojek.

- 5) Nezastavěné části veškerých pozemků dotčených stavbou budou včetně povrchů uvedeny do **původního** stavu. Veřejná prostranství a pozemní komunikace se pro staveniště mohou použít jen ve stanoveném nezbytném rozsahu a době a po ukončení užívání pro tento účel musí být uvedeny do původního stavu.
- 6) Stavebník odpovídá za **škody** prokazatelně způsobené stavbou. Případné škody uhradí.
- 7) Stavba bude **prováděna** stavebním podnikatelem – jeho název a sídlo bude po jeho výběru oznámeno stavebnímu úřadu
- 8) Stavebník **oznámí** stavebnímu úřadu a místnímu obecnímu úřadu termín zahájení stavby.
- 9) Stavebník **oznámí** stavebnímu úřadu tyto fáze výstavby pro kontrolní prohlídky stavby:
 - a) správnost vytýčení prostorové plochy stavby
 - b) hladina spodní vody a opatření proti jejímu působení na spodní stavbu
 - c) provedení ležatých potrubí pro odvádění odpadních a srážkových vod
 - d) provádění nosných konstrukcí
 - e) provádění kompletačních konstrukcí (např. střešní pláště, dělicí konstrukce, skladba podlah) z hlediska požadavků na stavby stanovených obecnými požadavky na výstavbu
 - f) provádění technických zařízení stavby
 - g) provádění přípojek a napojení na technickou infrastrukturu
- 10) Stavba bude dokončena **do 3 let** od nabytí právní moci stavebního povolení, nebude-li dodatečně rozhodnuto jinak.
- 11) Na viditelném místě bude umístěn štítek "Stavba povolena", který bude chráněn před povětrnostními vlivy a ponechán na místě stavby až do dokončení stavby, případně do vydání kolaudačního souhlasu.
- 12) Zařízení **staveniště** bude organizováno podle § 24e vyhl.č. 269/2009 Sb., o obecných požadavcích na využívání území. Provádění jiných než povolených překopů, skladování stavebního materiálu nebo odpadu na veřejných pozemcích není povoleno bez předchozího souhlasu místního obecního úřadu.
- 13) Na stavbě musí být k dispozici projektová **dokumentace** stavby ověřená ve společném řízení, všechny doklady týkající se předmětné stavby a bude veden stavební deník.
- 14) **Dešťové** vody z rodinného domu budou svedeny na vlastní pozemek a likvidovány vsakem, popř. zachytávány a používány jako užitková voda.
- 15) **Splaškové** vody z budovy budou svedeny novou nepropustnou kanalizační přípojkou do nově vybudované veřejné kanalizace v přilehlé ulici; přípojka bude uložena v nezáměrné hloubce 800mm, bude chráněna proti zamrznutí, bude zapískována a zakryta ochranou folií; budou splněny požadavky na kanalizační přípojku, které stanoví zákon o vodovodech a kanalizacích č. 274/2001 Sb. a jeho prováděcí vyhláška č. 428/2001 Sb. Realizace přípojky bude předem dohodnuta s provozovatelem kanalizace v obci a budou splněny jím stanovené technické pokyny.
- 16) Zásobování novostavby **vodou** bude provedeno novou přípojkou z vodovodního řadu v přilehlé ulici; přípojka bude uložena v nezáměrné hloubce min. 1200mm, aby nemohlo dojít k jejímu zamrznutí, bude zapískována a zakryta ochrannou folií; přípojka pitné vody z vodovodní sítě nesmí být propojena s jiným zdrojem; hlavní uzávěr vnitřního vodovodu bude osazen před vodoměrem - musí být přístupný a jeho umístění bude viditelné a trvanlivě označeno; budou splněny požadavky na vodovodní přípojku, které stanoví zákon o vodovodech a kanalizacích č. 274/2001 Sb. a jeho prováděcí vyhláška č. 428/2001 Sb. Realizace přípojky bude předem dohodnuta s provozovatelem kanalizace v obci a budou splněny jím stanovené technické pokyny.

- III. Vydává podle § 115 stavebního zákona a § 18c vyhlášky č. 503/2006 Sb., o podrobnější úpravě územního rozhodování, územního opatření a stavebního řádu

stavební povolení

na stavbu: **rodinný dům, odběrné elektrické a plynové zařízení, vnější vedešní vnitřního vodovodu a kanalizace, dešťová kanalizace a zpevněné plochy na pozemcích parc.č. 168/5, st. 331 a st. 332 v katastrálním území Lbeznice.**

Popis stavby:

- stavba rodinného domu bude provedena jako podsklepená, se dvěma nadzemními podlažími; stavba je hmotově rozdělena na tři ústřední hmoty, které jsou seskládány podél kratší strany pozemku na tyto části (od severu k jihu): severní hmota s funkční náplní garáží v přízemí a obytným prostorem rodičů v podkroví, střední hmota s ústředními funkcemi domu (obytná kuchyně v přízemí a pokoje dětí v podkroví), jižní hmota s bazénem a relaxačním prostorem. Stavba bude zastřešena obloukovou střechou s přesahy o výšce 9,7 m od úrovně terénu. Půdorysně se jedná o nepravidelný půdorys o max. rozměrech 25,8 m x 41 m; zastavěná plocha stavby bude 699 m².
- stavba obsahuje:
 - 1.PP – schodišťová hala, vinný sklep, kulečnick/bar, domácí kino, 3x skladové prostory, chodba, bazénová technologie, tepelné čerpadlo, chodba/skladové prostory, kotelna, koupelna, toaleta, prádelna, domácí práce, výtah, technologie výtahu
 - 1.NP – zádveří, hala, obývací pokoj, kuchyň, spíž, výtah, chodba pokoj hosté, pokoj hosté, koupelna hosté, toaleta, šatna fitness, fitness, chodba, šatna bazén, toaleta bazén, sprchy, sauna, bazén, garáž, chodba, sklad
 - 2.NP – schodiště, hala, 5x chodba, 4x koupelna, 4x ložnice, výtah, 4x šatna, 4x terasa

IV. Stanoví podmínky pro provedení stavby:

- 1) Stavebník před zahájením výkopových prací zajistí provedení vytýčení tras vedení stávajících podzemních sítí. Tato vedení včetně ochranných pásem musí být respektována. Budou respektována ustanovení ČSN 73 6005 – prostorové uspořádání sítí technického vybavení. Před zahájením výkopových prací bude provedeno vytýčení prostorové plochy stavby oprávněnou osobou. **Doklad** o vytýčení bude stavebnímu úřadu předložen nejpozději s oznámením o užívání stavby.
- 2) Stavba bude provedena podle projektové dokumentace ověřené ve společném řízení. Případně změny **nesmí** být provedeny bez předchozího povolení stavebního úřadu.
- 3) Při provádění stavby je nutné dodržovat předpisy, které se týkají **bezpečnosti práce a technických zařízení**, zejména vyhlášku č. 324/1990 Sb., o bezpečnosti práce a technických zařízení při stavebních pracích, a zajistit ochranu zdraví a života osob na staveništi.
- 4) Při stavbě budou **dodržena** platná ustanovení vyhlášky č. 268/2009 Sb. o technických požadavcích na stavby.



OBECNÍ ÚŘAD LÍBEZNICE – STAVEBNÍ ÚŘAD

Mělnická 275, 250 65 Líbeznice

Spis.zn.: 3459/18/SÚ
 Č.j.: 4547/18/SVy
 Vyřizuje: [REDACTED]
 Tel.,fax: 283 981 200
 Úřední hodiny: Po,St 8 -12 a 13 - 17
 E-mail: stav.urad@libeznice.cz

Dne: 3.9.2018

TERMOCHEM, spol. s r.o.
 Podvinný mlýn 1418/2
 190 00 Praha 9

ROZHODNUTÍ

- ZMĚNA ÚZEMNÍHO ROZHODNUTÍ
- ZMĚNA STAVBY PŘED DOKONČENÍM

Výroková část:

Obecní úřad v Líbeznicích, stavební úřad, jako stavební úřad příslušný podle § 13 odst. 1 písm. e) stavebního zákona č. 183/2006 Sb., ve znění pozdějších předpisů, (dále jen "stavební zákon"), přezkoumal žádost, ze dne 30.5.2018, společností **TERMOCHEM, spol. s r.o., Podvinný mlýn 1418/2, 190 00 Praha 9**, kterou na základě plné moci zastupuje **Jan Jarůšek, Belgická 276, 252 09 Hradištko** (dále jen "stavebník"), o změnu územního rozhodnutí a o změnu stavby před dokončením, jež se týká stavby:

rodinný dům na pozemku parc.č. 168/5 (zahrada) v katastrálním území **Líbeznice** (dále jen "stavba")

umístěné a povolené rozhodnutím zdejšího stavebního úřadu č.j.: 4120/15/SU/SVy ze dne 8.9.2015,

a na základě tohoto přezkoumání:

- I. Vydává podle § 94 odst. 1 stavebního zákona a § 9 vyhlášky č. 503/2006 Sb., o podrobnější úpravě územního řízení, veřejnoprávní smlouvy a územního opatření

rozhodnutí,

kterým v níže uvedeném rozsahu zčásti nahrazuje územní rozhodnutí o **umístění stavby** č.j.: 4120/15/SU/SVy ze dne 8.9.2015.

Navržená změna spočívá v umístění stavby jiného typu rodinného domu, ve změně jeho umístění na pozemku parc.č. 168/5 v katastrálním území Líbeznice.

II. Stanoví podmínky pro umístění stavby:

- 1) Stavba rodinného domu bude na předmětném pozemku **umístěna** dle ověřené situace, která je součástí projektové dokumentace, tzn. ve vzdálenosti 14 m od hranice s pozemky parc.č.: 166/13, 166/14, ve vzdálenosti 18 m od hranice s pozemky parc.č.: 168/7, 168/8 a ve vzdálenosti 34,6 m od hranice s pozemky parc.č.: 153/37 a 153/38; výška hřebene valbové střechy nad přilehlým terénem nepřesáhne 7,5 m;
- 2) Připojení rodinného domu na inženýrské sítě a kanalizaci bude provedeno novými domovními přípojkami na hlavní řady v přilehlé komunikaci

III. podle § 118 a 115 stavebního zákona**p o v o l u j e**

změnu stavby **rodinný dům** na pozemku parc.č. 168/5 (zahrada) v katastrálním území **Líbeznice**.

Popis stavebního záměru:

- stavba rodinného domu bude provedena jako nepodsklepená, se dvěma nadzemními podlažimi; střecha se provede valbová – výška hřebene nad přilehlým terénem nepřesáhne 7,5 m; půdorysně se jedná o čtverec o max. rozměrech 12,5 m x 12,5 m

- stavba obsahuje:

- 1.NP – hala, WC + sprchový kout, spíž, kuchyň, obývací pokoj, pokoj, hobby místnost, komora, krytá terasa, krytý vstup
- 2.NP – galerie, šatna, 2x koupelna + WC, schodiště, 4x obytná místnost.

IV. Stanoví další podmínky pro provedení stavby:

1. Změna stavby bude provedena podle projektové dokumentace ověřené v řízení o této změně; jakékoliv jiné změny nesmí být provedeny bez předchozího povolení stavebního úřadu.
2. Stavebník před zahájením výkopových prací zajistí provedení **vytýčení** tras vedení stávajících podzemních sítí. Tato vedení včetně ochranných pásem musí být respektována. Budou respektována ustanovení ČSN 73 6005 – prostorové uspořádání sítí technického vybavení. **Před zahájením výkopových prací bude provedeno vytýčení prostorové plochy stavby oprávněnou osobou. Doklad o vytýčení bude bezodkladně po jeho provedení doručen stavebnímu úřadu.**
3. Lhůta k dokončení celé stavby včetně povolené změny se stanoví do 3 let ode dne nabytí právní moci tohoto rozhodnutí.
4. Celkový jmenovitý tepelný příkon zdroje znečišťování ovzduší bude menší, než 0,3 MW.
5. Provozovatel spalovacího stacionárního zdroje bude povinen splňovat požadavky vyplývající s § 17 odst. 1 písm. a-d zákona č. 201/2012 Sb.
6. Provoz stacionárního zdroje znečišťování ovzduší bude v souladu s dokumentací výrobce a dodavatele zařízení.
7. V průběhu stavby bude vedena evidence odpadů podle zákona č. 185/2001 Sb. o odpadech a vyhlášky MŽP ČR č. 383/2001 Sb. tak, aby byla kdykoliv přístupná kontrolním orgánům, a to včetně dokladů.

Č.j. 4547/18/SVy

str. 3

8. Vytěžená zemina, která nebude využita v místě pro úpravu terénu, a ostatní stavební odpady budou uloženy podle druhů a kategorie odpadů a na základě jejich skutečných vlastností (třída vyluhovatelnosti odpadů vodou, vzájemná mísitelnost, obsah škodlivin v sušině atd.) na schválené úložiště (skládka inertního materiálu, skládka TKO, rekultivace apod.), odpady využitelné jako druhotné suroviny budou nabídnuty využití.
9. Při realizaci stavby budou dodrženy podmínky vyjádření společnosti Česká telekomunikační infrastruktura a.s. č.j.: 584466/18 ze dne 10.4.2018.
10. Stavebník zajistí, aby byly před započítím užívání stavby provedeny a vyhodnoceny zkoušky a měření předepsané zvláštními právními předpisy.
11. Stavebník podle § 152 odst. 3 písm. d) stavebního zákona ohlásí stavebnímu úřadu dokončení stavby.
12. Podmínky stavebního povolení, které nejsou změněny tímto rozhodnutím, zůstávají nadále v platnosti.

Účastníci řízení podle § 27 odst. 1 správního řádu, na něž se vztahuje rozhodnutí správního orgánu:

TERMOCHEM, spol. s r.o., Podvinný mlýn 1418/2, 190 00 Praha 9

Odůvodnění:

Jmenovaný stavebník dne 30.5.2018 podal žádost o vydání rozhodnutí o změně územního rozhodnutí, a dále žádost o změnu stavby před dokončením, jež se týká výše uvedené stavby. Stavební úřad usnesením vydaným podle §140 správního řádu a poznamenaným do spisu obě řízení spojil.

Protože žádost nebyla úplná a nebyla doložena všemi podklady a stanovisky potřebnými pro její řádné posouzení, byl stavebník dne 19.6.2018 vyzván k doplnění žádosti a zároveň bylo usnesení č.j.: 3911/18/SVy ze dne 19.6.2018 rozhodnuto o přerušení řízení. Žádost byla doplněna dne 20.6.2018 a stavební úřad pokračoval v řízení.

Stavební úřad opatřením č.j.: 3999/18/SVy ze dne: 22.6.2018 oznámil zahájení správního řízení známým účastníkům řízení a dotčeným orgánům, a zároveň stanovil lhůtu, ve které mohly být uplatněny případné námítky a stanoviska.

Stavební úřad v provedeném řízení přezkoumal předloženou žádost, projednal ji v rozsahu, v jakém se změna dotýká práv, právem chráněných zájmů nebo povinností účastníků řízení, jakož i zájmů chráněných dotčenými orgány, a zjistil, že jejím uskutečněním nejsou ohroženy zájmy chráněné stavebním zákonem, předpisy vydanými k jeho provedení a zvláštními předpisy.

Projektová dokumentace stavby splňuje obecné technické požadavky na stavby. Stavební úřad v průběhu řízení neshledal důvody, které by bránily povolení změny umístění stavby a povolení změny stavby před dokončením.

Stavební úřad zajistil vzájemný soulad předložených závazných stanovisek dotčených orgánů vyžadovaných zvláštními předpisy a zahrnul je do podmínek rozhodnutí.

Stavební úřad v průběhu řízení neshledal důvody, které by bránily umístění nebo povolení předmětné stavby, proto rozhodl tak, jak je uvedeno ve výroku rozhodnutí, za použití ustanovení právních předpisů ve výroku uvedených.

Účastníci řízení - další dotčené osoby:

Obec Líbeznice, ČEZ Distribuce, a.s., Středočeské vodárny a.s., Pražská plynárenská Distribuce, a.s., ELTODO OSVĚTLENÍ, s.r.o., Česká telekomunikační infrastruktura a.s., Michal Slaviček, Ilona Slavičková, Marek Dunděra, Andrea Dunděrová, Ing. Václav Staněk, Ing. Vladimír Melichar, Marek Šimerka, Eva Feuereislová, Miloš Šmatlák, Ing. Hana Krátká, Libuše Povolná, Igor Povolný, Ing. Radek Blažej, Dagmar Blažejová, Martina Šochová, Drahuška Vrabcová, Dr. Zdeněk Černý

PRŮKAZ ENERGETICKÉ NÁROČNOSTI BUDOVY

vydaný podle zákona č. 406/2000 Sb., o hospodaření energií, a vyhlášky č. 78/2013 Sb., o energetické náročnosti budov

Ulice, číslo: p.p.č. 168/5

PSČ, místo: 250 65 Libeznice okr. Praha východ

Typ budovy: Rodinný dům - Riviera

Plocha obálky budovy: 526,04 m²

Objemový faktor tvaru A/V: 0,78 m²/m³

Celková energeticky vztažná plocha: 265,50 m²



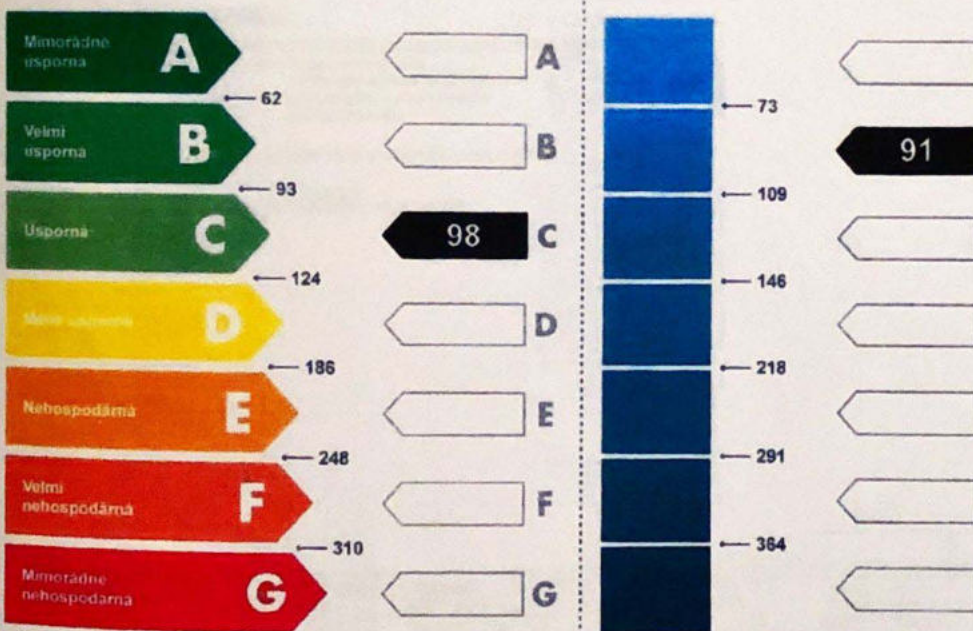
POHLED ČELNÍ

ENERGETICKÁ NÁROČNOST BUDOVY

Celková dodaná energie
(Energie na vstupu do budovy)

Neobnovitelná primární energie
(Vliv provozu budovy na životní prostředí)

Měrné hodnoty kWh/(m²·rok)



Hodnoty pro celou budovu
MWh/rok

26,1

24,2

4

LEGENDA MÍSTNOSTÍ 1.NP

číslo	účel místnosti	plocha (m ²)	podlaha		stěny	strop	poznámka
			ozn.	popis			
101	HALA	4.70	P2	KD	VOŠ	VOŠ	
102	WC+SK	2.76	P2	KD	KD / VOŠ	VOŠ	obklad v. 2000 mm
103	SPIŽ	1.69	P2	KD	VOŠ	VOŠ	
104	KUCHYŇ	19.54	P2	KD	VOŠ	VOŠ	
105	OBYVACÍ POKOJ	45.15	P2	KD	VOŠ	VOŠ	
106	POKOJ	16.39	P2	KD	VOŠ	VOŠ	
107	HOBBY	6.41	P2	KD	VOŠ	VOŠ	
108	KOMORA	2.43	P2	KD	VOŠ	VOŠ	
109	KRYTÁ TERASA	20.10	P6	ZD			
110	KRYTÝ VSTUP	6.66	P6	ZD			
Celkový součet:		125.94					

KD - keramická dlažba, KO - keramický obklad, BM - betonová mazanina, KB - koberec, PVC - linoleum, VOŠ - vápenná omítka štuková, PP - plovoucí podlaha, ZD - zamková dlažba

ZASTAVĚNÁ PLOCHA

146.32 m²

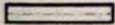
PODLAHOVÁ PLOCHA

239.54 m²

LEGENDA MATERIÁLU :



KONSTRUKČNÍ SYSTÉM ECOBETON Canaba® 15/15 (tl. 300 mm)
 skladba : 150 mm nosná ŽB vrstva
 150 mm tepelná izolace (fasádní polystyren)
 podkladní stěrka + armovací žlutina
 strukturovaná omítka

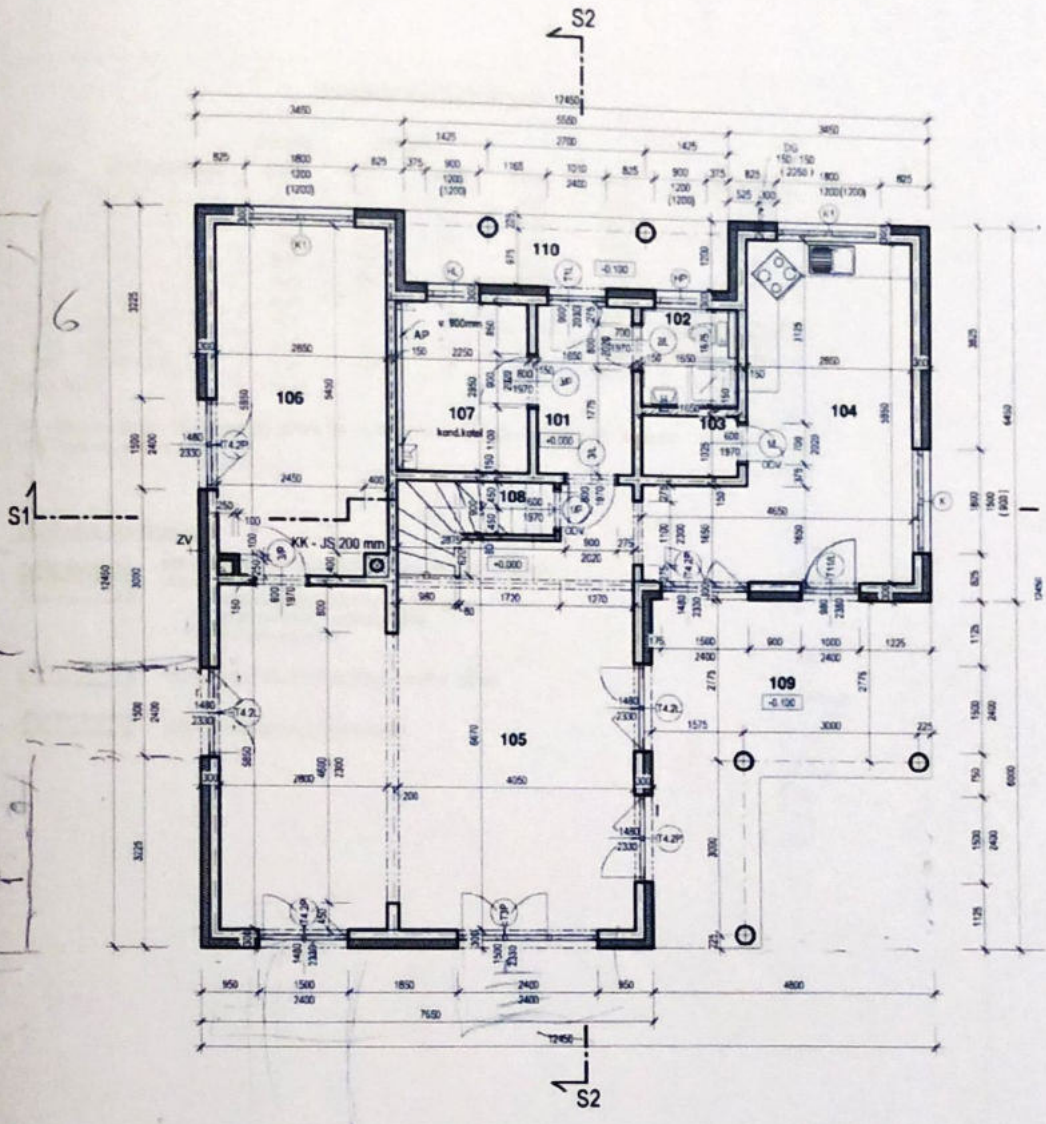


VELKOPLOŠNÝ DILEC ECOBETON Canaba® tl. 150 mm



ZDIVO Z POROBETONOVÝCH TVÁRNIC

VEDOUcí PROJEKTU J. HEJLS		tel/fax : 412 588 177
INVESTOR TERMOCHEM, spol. s r.o.		FORMÁT 2 x A4
MÍSTO STAVBY Libeznice, k.ú. Libeznice p.p.č. 1685		DATUM 01/2018
		UČEL DOS
		MÉRITKO 1:100
		ČÍSLO ZAKAZKY 4041/2017
		ČÍSLO ARCHIVNÍ 4041/2017
RD RIVIERA ZÁKLADNÍ PŘEVODNÍ		
PŮDORYS 1.NP		4
		D1.1 b3



LEGENDA MÍSTNOSTÍ 2.NP

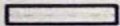
číslo	účel místnosti	plocha (m ²)	podlaha		stěny	strop	poznámka
			ozn.	popis			
201	GALERIE	6.74	P22	PP	VOŠ	MALBA	
202	POKOJ	23.52	P20	PP	VOŠ	MALBA	
203	ŠATNA	7.50	P20	PP	VOŠ	MALBA	
204	POKOJ	24.97	P20	PP	VOŠ	MALBA	
205	POKOJ	15.43	P20	PP	VOŠ	MALBA	
206	LOŽNICE	21.79	P20	PP	VOŠ	MALBA	
207	KOUPELNA	5.89	P14	KD	KO / VOŠ	MALBA	obklad v. 2000 mm
208	KOUPELNA	4.19	P13	KD	VOŠ	MALBA	obklad v. 2000 mm
209	SCHODIŠTĚ	3.18	P18	KD	VOŠ	MALBA	
Celkový součet:		113.60					

KD - keramická dlažba, KO - keramický obklad, BM - betonová mazanina, KB - koberec, PVC - linoleum
VOŠ - vápenná omítka štuková

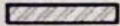
LEGENDA MATERIÁLU :



KONSTRUKČNÍ SYSTÉM ECOBETON Canaba® 15/15 (tl. 300 mm)
skladba : 150 mm nosná ŽB vrstva
150 mm tepelná izolace (fasádní polystyren)
podkladní stěrka + armovací tkanina
strukturovaná omítka

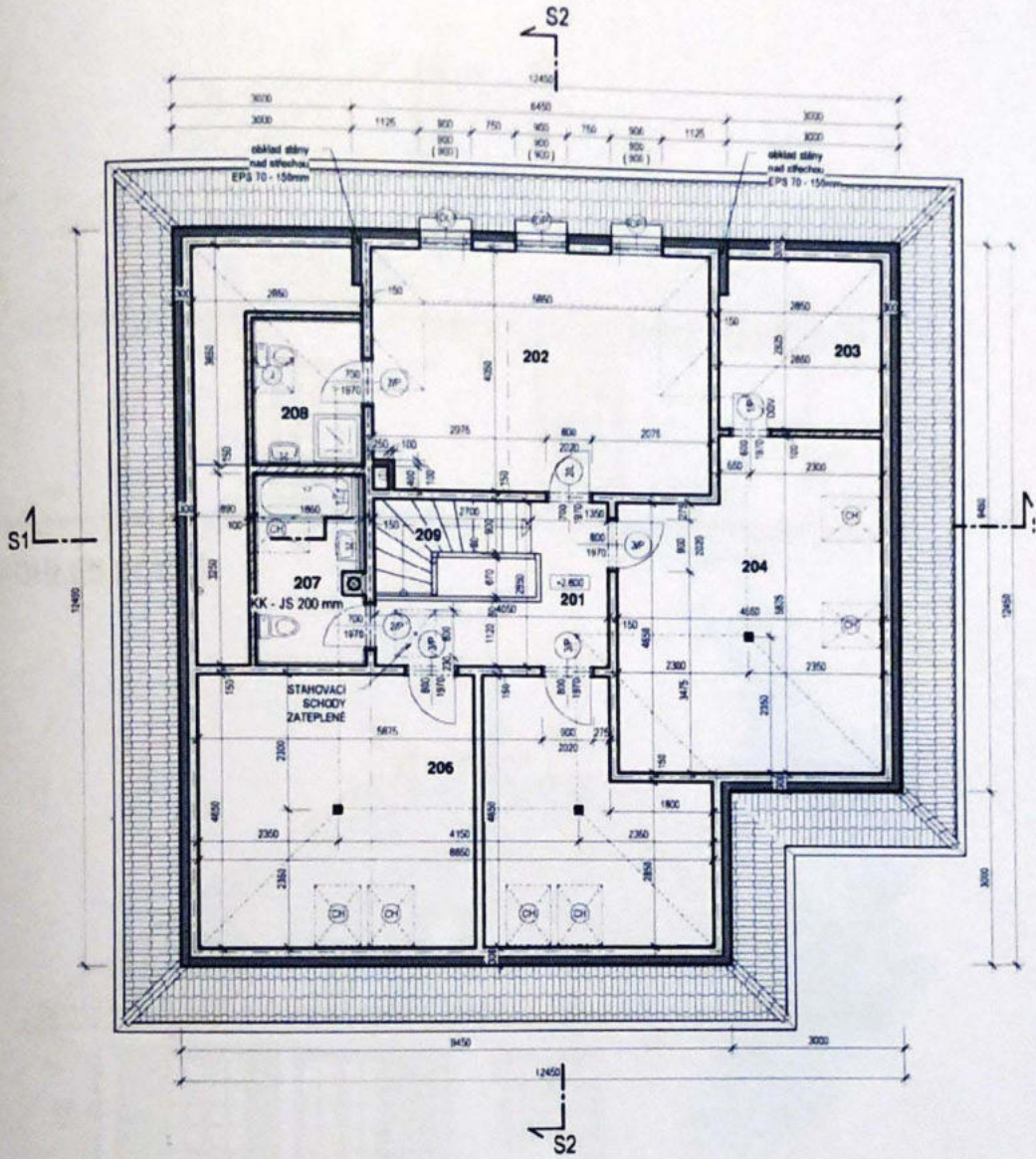


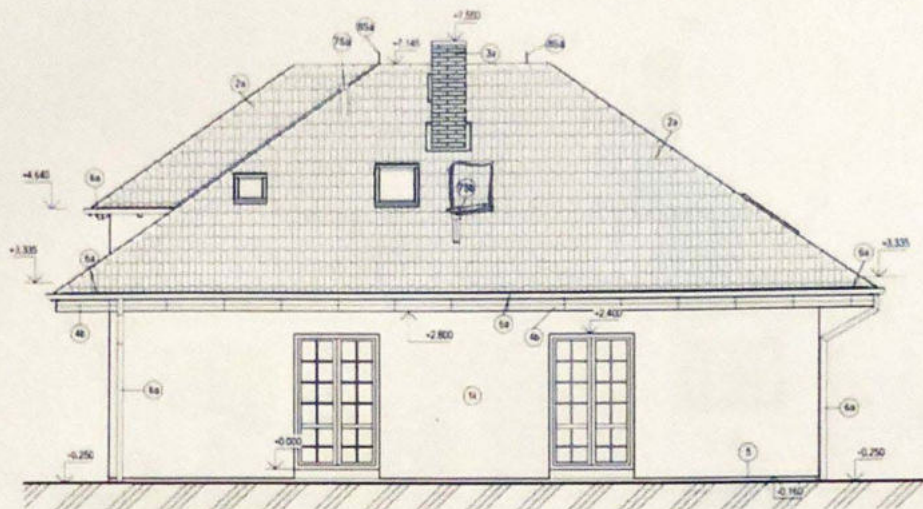
VELKOPLOŠNÝ DÍLEČ ECOBETON Canaba® tl. 150 mm



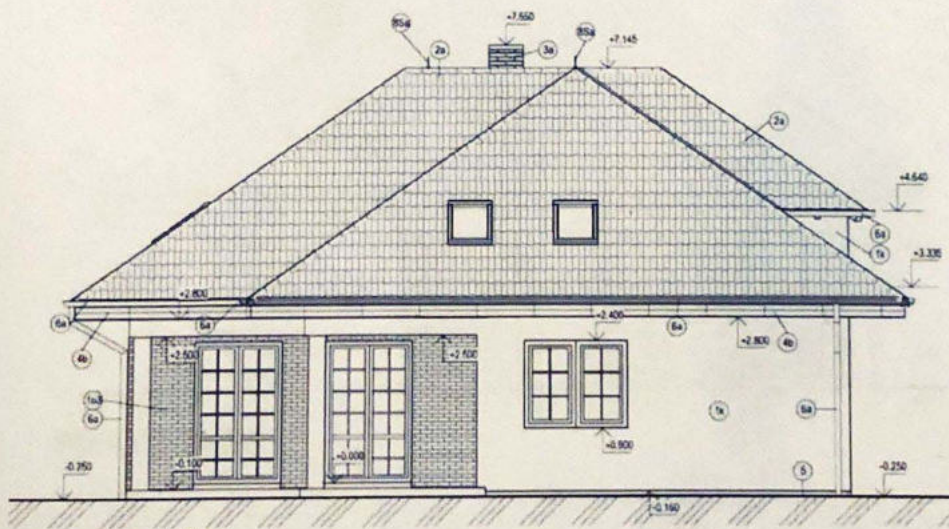
ZDIVO Z POROBETONOVÝCH TVÁRNIC

VEDOUcí PROJEKTU J. HELUS	PROJEKTANT J. HELUS	KRESLIL [REDACTED]	KONTROLOVAL ING. M. NESVADBA	CANABA - POZEMNÍ STAVBY s.r.o. Střelkova 1001/5 140 00 Praha 4 tel/fax 412 588 177
INVESTOR TERMOCHEM spol. s r.o.	MÍSTO STAVBY Libeznice, k.ú. Libeznice, p.p.č. 168/5	RD RIVIERA ZÁKLADNÍ PŘEVEDENÍ		FORMÁT 2 x A4 DATUM 01/2018 ÚČEL DOS MÉRITKO 1:100 ČÍSLO ZAKÁZKY 4041/2017 ČÍSLO ARCHIVNÍ 4041/2017
PŮDORYS 2.NP				4 D1.1 b4

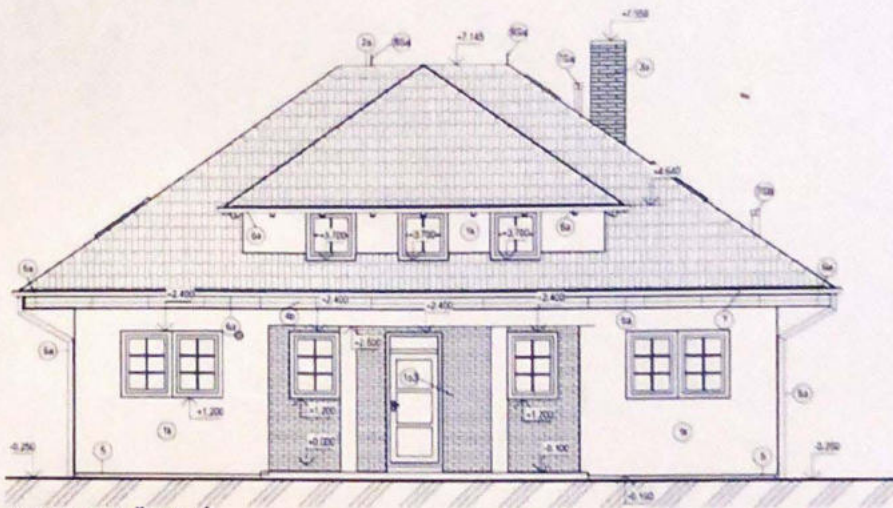




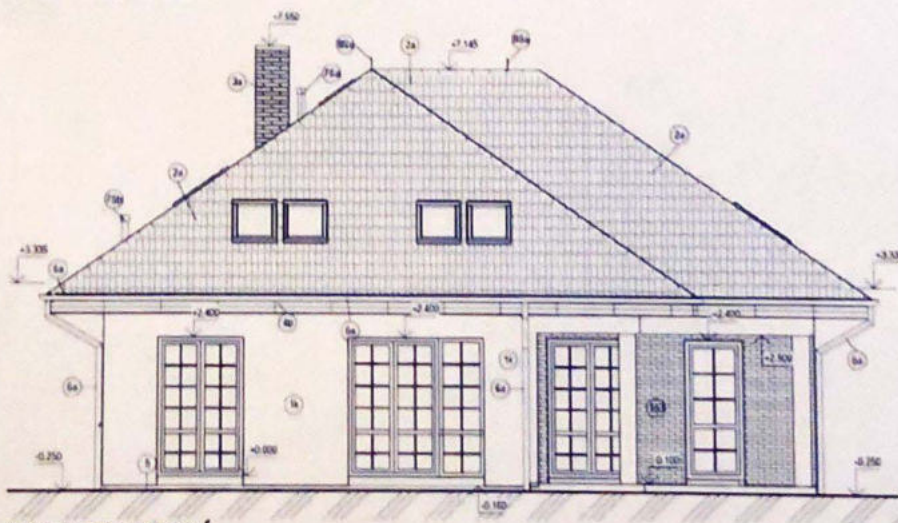
POHLED BOČNÍ



POHLED BOČNÍ



POHLED ČELNÍ



POHLED ZADNÍ